



# ÅRSBERETNING

2007

## New Page

New Page er en ideell stiftelse som driver forebyggende arbeid med utsatt ungdom i alderen 12 – 23 år. Ved utgangen av året fikk 100 ungdommer individuell oppfølging i lokale stammer i Bergen, Oslo, og Stavanger. Utover dette driver New Page et prosjekt i Litauen og har avsluttet et prosjekt i Brasil. Basis i arbeidet er individuell oppfølging av utsatte unge. I tillegg drives en rekke ulike forebyggende prosjekter hvor også all type ungdom er inkludert.

Etter få års drift har New Page opplevd en fantastisk suksess og vi ser at mange ungdommer får nødvendig hjelp og viser en positiv utvikling. New Page er en ung organisasjon i kraftig vekst og med stor entusiasme rundt våre tanker og metoder. Ved utgangen av året var det totalt 55 ansatte fordelt på 50 årsverk. Våre stifinnere representerer 21 ulike nasjonaliteter og bidrar daglig til en mer positiv hverdag for utsatt og sårbar ungdom.

Stiftelsens styre ledes av styreleder Olaf Thommessen. New Page ledes i det daglige av Høvding Marco Elsafadi som har vært sentral siden oppstarten sammen med Medisinmann - nestleder Magne Espelid.

## Verdier

New Page driver en verdidrevet virksomhet. Våre verdier skal gjenspeile seg i alle våre relasjoner både internt, i forhold til eksterne samarbeidspartnere og ikke minst overfor ungdommene. Vi skal være:

Empatiske, tilstede, konsekvente, ubetinget, pålitelige og positive.

## Strategisk mål

Stiftelsens styre gjennomførte i mars en strategiprosess i stiftelsen som er formulert i et strateginotat for perioden 2007 – 2010.

Visjon:

”New Page skal være en banebrytende aktør i forebyggende arbeid med utsatte barn og unge, nasjonalt og internasjonalt”

Hovedmål:

”New Page skal etablere seg med sterke stammer i hver landsdel som kan tilby en variert tiltaksmeny ut fra målgruppens hjelpebehov”

”New Page skal med basis i våre metoder og resultater være en sentral aktør i den offentlige debatten knyttet til oppvekst, ungdom og sosialintegrasjon”

”New Page skal etablere prosjekter i utviklingsland med mål om at norsk utsatt ungdom skal hjelpe seg selv ved å hjelpe andre barn og unge”



Høvding/leder Marco Elsafadi



Medisinmann/nestleder Magne Espelid

## Styrets arbeid i 2007

Styrets rolle er å skape en god og langsiktig økonomi for drift og vekst. Sikre fremdrift og måloppnåelse i New Page strategi og bidra til å styrke og vedlikeholde New Page sine relasjoner og nettverk til bidragsytere og samarbeidspartnere. Det har blitt avholdt 5 styremøter i 2007, i tillegg til kommunikasjon på mail og telefon.

Stiftelsen New Page Norge hadde i 2007 følgende styre:

- Olaf Thommessen, styreleder
- Åge Damsgaard, styremedlem
- Terje Melhus, styremedlem
- Tove T. Skarstein, styremedlem
- Inger Aguilar, styremedlem (permisjon fra 13. desember 2007 til 13. juni 2008)
- Saera Khan, styremedlem, styremedlem (sluttet i styret 13. desember 2007)
- Israel Losada Salvador, styremedlem (sluttet i styret 13. desember 2007)

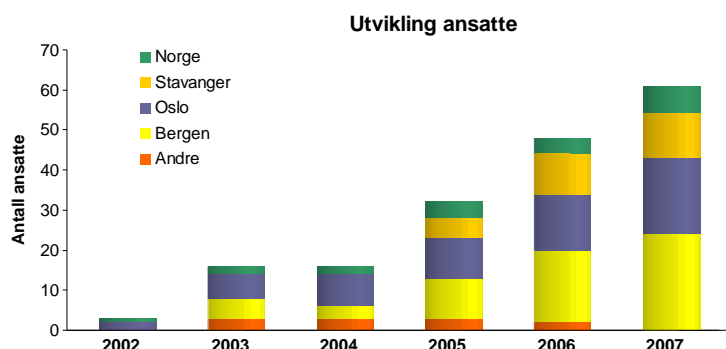
### Visjon:

New Page skal være en banebrytende aktør i forebyggende arbeid med utsatte barn og unge, nasjonalt og internasjonalt.

## Organisasjon

2007 har vært preget av en styrking av organisasjonen og utvikling av det kvalitative innholdet i oppfølgingsarbeidet. I de lokale stammene har det vært jevn vekst i personalgruppene som har medført større fokus på lederoppgaver og en organisering som sikrer kvalitet og tett oppfølging av de ansatte. Det har derfor blitt gjennomført personalprosesser og etablert tettere faglig og administrativ veiledning av stammeledere fra New Page Norge. Oppfølging av stammene ledes av Medisinmann – Nestleder Magne Espelid med støtte av Administrativ leder Vanja Hoff og Faglig leder Tom Irgan.

New Page hadde ved utgangen av 2007 i alt 55 ansatte fordelt på 50 årsverk. Totalt ble det ansatt 18 nye medarbeidere i løpet av året.



## Individuell oppfølging

Den viktigste og mest omfattende del av virksomheten består i individuell oppfølging og veiledning av ungdommer. Ved utgangen av 2007 var det til sammen 100 ungdommer som fikk individuell oppfølging av New Page. Oppfølgingen varierer fra 8 til 40 timer pr uke, og skjer på oppdrag fra barnevernet. Noen av ungdommene har også avlastning i helger. Hver avtale inngås skriftlig med konkrete mål for den enkelte ungdom. All oppfølging er individuelt tilpasset og skjer frivillig etter at ungdommen har uttrykt ønske om dette.

Med sitt engasjement utvikler våre stifinnere tette relasjoner til ungdommene og deres nettverk. Ved å bruke tid, være tilgjengelig døgnet rundt, vise respekt – tillit og forståelse fremstår stifinnerne som trygge voksne og gode rollemodeller. Sammen med de unge skapes et sosialt og emosjonelt trygt rom for endringsarbeid. Stifinnerne kan med sin tilstedeværelse hjelpe de unge med å knekke sosiale og kulturelle koder i hverdagslige situasjoner. Målet for oppfølgingen er at ungdommene gradvis lærer å reflektere over seg selv og sine sosiale omgivelser, og selv ta ansvar for sin egen situasjon og fremtid. Oppfølgingen er målbevisst og langsom.

Hver stifinner følger opp fra 2-4 ungdommer. Konkrete tiltak kan eksempelvis være å bringe ungdommen til skolen, stimulere til trening, integrere dem i fritidsaktiviteter, konfliktløsning, krisehjelp, samtalestøtte, arrangere turer eller andre sosiale tiltak, foreldrestøtte og koordinering av tiltak rundt ungdommen.

Vår erfaring er at ungdommene i New Page har omfattende og grunnleggende problemer, noe som stiller større krav til våre ansattes kompetanse og den faglige kvalitetssikringen.

## Kartlegging av ungdommer i New Page

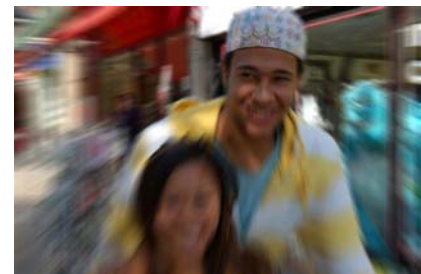
New Page har gjennomført sin første kartlegging av ungdomsgruppen som får oppfølging av stiftelsen. Formålet med kartleggingen var å få en bedre oversikt over hva som kjennetegner ungdommene i New Page. Vi skal også bruke resultatene fra kartleggingen til å utvikle et eget kartleggingsverktøy for å kunne måle den sosiale utviklingen ungdommene gjennomgår i løpet av oppfølgingsperioden.

Ungdommene i New Page fremstår som en gruppe dominert av **gutter, hvor flertallet er sosialt og økonomisk marginalisert** sammenlignet med annen norsk ungdom. Som gruppe har ungdommene i New Page begått **mye kriminalitet** og **volds kriminalitet** begått av **gutter i alkoholrus** er fremtredende. Selv om flere av ungdommene i New Page har rusproblemer knyttet til cannabis og sentralstimulerende midler, fremtrer **konsum av alkohol og atferd i alkoholrus** som det mest bekymringsfulle hos flertallet av ungdommene. 27 % av ungdommene har en diagnose som kan påvirke deres atferd og 19 % har ADHD. Et stort konsum og **ureflektert bruk av alkohol** kan være ekstra bekymringsfylt knyttet til atferdsdiagnoser som **ADHD i forhold til utagerende**



Veiviser Trine Landhaug sammen med junior leder Lene Pettersen

**atferd og utvikling av alkoholisme.** Halvparten av ungdommene bruker det meste av tiden sin til å henge med venner i det som i stor grad kan kalles negative ungdomsmiljøer og få driver med organisert idrett. Dette viser til at ungdommene generelt har en **inaktiv og uorganisert hverdag**. Kun enkelte ungdommer i New Page vil kunne fullføre videregående skole. Dette er svært bekymringsfullt. Med utdanningsrevolusjonen i Norge de siste tretti år og omlegging av videregående skole etter Reform 94 er det **svært vanskelig å komme inn på arbeidsmarkedet** uten videregående skole. En tredjedel av foreldrene til ungdommene deltar ikke i arbeidslivet, og 67 % av ungdommene med innvandrerbakgrunn har foreldre utenfor arbeidslivet. På bakgrunn av all kunnskap som viser til **familiens sterke evne til sosialt å reprodusere seg** er det en stor utfordring å snu denne onde sirkelen fra lavt utdanningsnivå og liten deltakelse i arbeidslivet, for disse ungdommene. Faren for å bli **integrert i svart økonomi** gjennom narkotika og vinningskriminalitet er langt større for ungdom med problematferd som faller utenfor arbeidslivet, enn for dem som får en forankring i arbeidslivet. I underkant av halvparten av ungdommene har **ingen fremtidsplaner**, noe som også kan innvirke på impulsivitet og manglende refleksjon rundt konsekvensene av negativ atferd.



Resultatene av denne kartleggingen viser til fem klare utfordringer for New Page i det videre arbeidet med denne ungdomsgruppen:

1. **Vold:** Av den kriminaliteten som begås av ungdommene er vold mest fremtredende. Selv om vold langt på vei er knyttet til den store andelen gutter i New Page er det også flere jenter som har problemer med voldelig atferd. New Page vil derfor **styrke fokuset på sinnemestring** i det individuelle oppfølgingsarbeidet.
2. **Alkohol:** Høyt konsum og ureflektert bruk av alkohol er et fremtredende problem hos ungdommene i New Page, uavhengig av kjønn. Svært mye av kriminaliteten ungdommene har utført er gjort i alkoholrus. 78 % av ungdommene mellom 15 og 18 år drikker regelmessig alkohol utenom fest. Dette er bekymringsfylt knyttet til at så mange som 27 % har atferdsdiagnoser som kan gjøre at alkohol fremmer utagerende atferd og samtidig kan gi en økt risiko for senere å utvikle alkoholisme. New Page vil derfor jobbe aktivt for å **øke ungdommenes refleksivitet knyttet til bruk av alkohol og endre den enkelte ungdoms alkoholbruk**.
3. **Skole:** Nær alle ungdommene i New Page har problemer knyttet til skolen. Enten det er lærevansker, atferd og eller skulk. Nesten ingen av ungdomsgruppen ligger an til å fullføre videregående skole, noe som gjør veien videre inn i arbeidslivet nesten umulig. New Page vil derfor styrke fokuset på skole i oppfølgingsarbeidet gjennom å motivere **og bistå den enkelte ungdom til å fullføre videregående skole**.

4. **Uorganisert hverdag:** Storparten av ungdommene i New Page er etablert i negative ungdomsmiljøer som har en direkte innvirkning på deres utøvelse av kriminalitet, bruk av rusmidler og skulk på skolen. Få av ungdommene deltar i organiserte fritidsaktiviteter. New Page vil derfor styrke innsatsen mot å **etablere ungdom i positive ungdomsmiljøer gjennom faste aktiviteter** på fritiden.
5. **Fremtidsplaner:** Kun halvparten av ungdommene har fremtidsplaner. Mangel på fremtidsplaner fremmer ungdommenes impulsivitet og gir økt rom for negativ atferd. New Page vil aktivt jobbe med å **etablere en realistisk fremtidsplan** hos ungdommene og kontinuerlig følge opp denne planen i arbeidet med den enkelte ungdom.

Kartleggingen av ungdomsgruppen i New Page viser noen klare positive utviklingstrekk hos ungdommene og gir samtidig noen gode tilbakemeldinger og bekreftelser på arbeidet New Page gjør. **63 % av ungdommene oppgav at stifinnerne deres var en av de fem viktigste personene i livet deres.** Dette viser at når stifinnerne i New Page kommer tett inn på ungdommene kan de være med på å skape sosiale endringer hos og for ungdommen. **Når 44 % av ungdommene har avstått fra å begå kriminalitet etter påbegynt oppfølging og 20 % oppgir New Page som årsak til dette,** viser det at vi får til nødvendige endringer når vi kommer i god posisjon til ungdommen. **Hele 33 % oppgav at de hadde sluttet med et rusmiddel etter at de fikk oppfølging i New Page.** Selv om dette tallet som tidligere vist trolig er litt høyt gir det en god indikasjon på at ungdommene har fått en økt refleksjon rundt eget rusbruk og at flere greier å endre sin bruk av rusmidler.

Denne kartleggingen har vist at New Page jobber med sosialt marginalisert ungdom med etablert problematferd. Dette er en utfordrende gruppe å jobbe med og samtidig en vanskelig gruppe å få til gjennomgående resultater med. Det er derfor svært positivt for New Page å få generell oversikt over ungdomsgruppen, og videre kunne trekke ut enkeltområder hvor det generelt trengs en ekstra innsats som vold, alkohol, skole, organisering av hverdag og fremtidsplaner. I alt arbeid med utsatt ungdom vil det være begrenset hva man kan oppnå av endring på kort tid. Denne kartleggingen er en svært positiv bekreftelse på at vårt arbeid gir resultater ved at **en betydelig andel av ungdommer i New Page har endret sin atferd knyttet til kriminalitetsutøvelse og rusbruk.**

## Kort om de enkelte stammene

### New Page Norge

New Page Norge har vokst med 3 stillinger i 2007, fra 4 til 7 ansatte. Stig Omland er ansatt som forteller – undervisningsansvarlig og Tom Irgan er ansatt som sjaman – faglig leder. I løpet av året som har gått har Marco og Stig holdt rundt 400 foredrag for ungdom, foreldre og fagfolk. Aldri har New Page sitt budskap nådd ut til så mange. Marco fikk i oktober åpenhetsprisen av organisasjonen Psykisk helse. New Page Norge har utviklet New Page som organisasjon og innført en rekke nye rutiner. Samler- administrativ leder Vanja Hoff og medisinmann- nestleder Magne Espelid har etablert nye rutiner for blant annet personaloppfølging og økonomistyring. Drømmefanger – medieansvarlig Nima Taheri har påbegynt arbeidet med en dokumentarfilm om New Page og vil i 2008 samarbeide med det anerkjente norske produksjonsselskapet Flimmer Film om produksjonen av filmen. Tom Irgan har i løpet av året gjennomført New Page sin første systematiske kartlegging av ungdomsgruppen vi jobber med. Jeger - prosjektansvarlig Francois Elsafadi avsluttet i 2007 et godt gjennomført prosjekt i Brasil, og vil i 2008 bygge opp et prosjekt i Larvik.

### New Page Bergen

New Page Bergen har fått ny leder og det er ansatt 7 personer i løpet av 2007. Øystein Helgesen ble stammeleder i januar og i mars ble Daniel Getz ansatt som veiviser. New Page Bergen har teamorganisering med 4 team med til sammen 22 ansatte. I løpet av våren i fjor ble Meriam Lerøy Brahimi, Gard Ryum, Keith McInturff, Jon Olsen, Ragnhild Hanssen Nedrevåg og Tasim Karim-Birkeland ansatt som stifinnere. I løpet 2007 tok New Page Bergen inn 19 nye ungdommer og fulgte totalt opp 50 ungdommer. New Page Bergen følger opp ungdommer i 7 kommuner i Hordaland og 8 bydeler i Bergen. New Page Bergen har også begynt å jobbe på skoler. Høsten 2007 ble det startet et prosjekt på Årstad VGS. Julian Simon er ansatt som prosjektmedarbeider på Årstad skole. Lene Pettersen som tidligere har vært juniorleder i New Page og har gjennomgått CrossWorker utdanning er blitt ansatt som stifinner. I mars flytter New Page Bergen inn i nye lokaler i det gamle Glass Knag bygget i Sandviken, og en av de nye satsingene i nye lokaler vil være å kunne tilby barnverntjenester og skoler voldsforebyggende arbeid gjennom sinnemestring basert på ART (Aggression Replacement Training).

### New Page Stavanger

New Page Stavanger var ved utgangen av året 11 ansatte. I 2007 ble Alastair McColl, Jarle Sæterstøl, Cecilie H. Mehus, Margrethe Riskedal og Thomas Schultz ansatt som nye stifinnere. I løpet av 2007 tok New Page Stavanger i mot 10 nye ungdommer og følger nå opp 18 ungdommer fra 8 kommuner i Rogaland. New Page Stavanger flyttet fra små lokaler i Stavanger til et eget hus på Dale i Sandnes i løpet av våren i fjor. Dette har gitt nye muligheter og New

Page Stavanger kan i dag tilby ulike avlastingspakker til kommunene i Rogaland. I fjor startet New Page Stavanger opp en jentegruppe og et aktivitetsprosjekt for innvandrere jenter. Disse prosjektene vil bli videreutviklet i løpet av første halvdel av 2008. New Page Stavanger opplever en stor etterspørsel etter sine tjenester og ønsker derfor å knytte til seg flere medarbeidere i løpet 2008.

## New Page Oslo

New Page Oslo har vokst til 15 ansatte. I 2007 ble Dag-Roar Wisløff ansatt som veiviser og nestleder og Farid Bendriss, Espen Andresen og Maren Christiansen ble ansatt som stifinnere. I 2007 tok New Page Oslo inn 16 nye ungdommer og følger totalt opp 28 ungdommer fra 4 kommuner og 15 bydeler i Oslo. I fjor høst startet Oslo stammen New Page Event der ungdommene utviklet egen kompetanse gjennom selv å arrangere en stor konsert. Konserten ble gjennomført med stor suksess. Oslo har også startet opp med foreldreveiledning, hvor ungdommenes foreldre får tilbud om veiledning i gruppe. Foreldreveiledningen ledes av Espen Andresen som er addictolog og gestalt-terapeut. I løpet av året ønsker New Page Oslo å styrke sitt arbeid særlig rettet mot jenter og vil i den forbindelse rekruttere flere kvinnelige medarbeidere.

## New Page Litauen

New Page sine 2 ansatte i Litauen, Diana Mikalopaite og Antanas (Tony) Petkunas, fortsatte i 2007 sitt arbeid med å skape aktiviteter for barn og unge i landsbyen Reskutenai utenfor Vilnius. Grunnet den lange, vanskelige prosessen med å etablere en lokal organisasjon, ble New Page Norge i stedet registrert som skattebetaler i Litauen.

I juni var Marco Elsafadi (høvding/leder), Ronny Sjøthun (stammeleder i New Page Stavanger) og prosjektansvarlig Vanja Hoff (samler/administrativ leder) i Vilnius. De hadde møte med New Page sin lokale regnskapsfører fra firmaet Scandinavian accounting and consulting, og gjennomførte evalueringsmøter med våre ansatte basert på arbeidsplanen som før årsskiftet ble utarbeidet for perioden januar – juni. En videre plan ble formulert.

Diana fikk en datter i mai og var siden i fødselspermisjon. Antanas sluttet i jobben for New Page 31.oktober. Det var derfor liten aktivitet på slutten av året, foruten at Diana arrangerte julefeiring med barna og ungdommene i landsbyen, med gaver til alle og pakker med mat til de fattigste familiene.

Litauen har innført 2 års fødselspermisjon, og Dianas permisjon varer dermed til mai 2009. Prosjektperioden og hennes arbeidskontrakt med New Page Norge utgår begge 31. juli 2008. Det blir derfor ikke noe aktivitet i Litauen i perioden frem til dette, og det er blitt enighet om å avslutte prosjektet for godt etter denne dato.

## Kvalitetssikring

Også i 2007 har det vært en satsning for å sikre kvaliteten på de tjenestene vi leverer til barnevernet. Det er utviklet et eget saksbehandlingsverktøy der handlingsplan, ukelogg og rapporter er integrert, og et kartleggingsverktøy for å kunne sosial endring på individ og gruppenivå. Ut i fra kartleggingsverktøyet ble det utarbeidet en kartleggingsrapport som gir en statistisk oversikt over avgjørende sosiale trekk ved ungdomsgruppen i New Page.

## Kompetanseutvikling

I tråd med ambisjonen om å kvalitetssikre virksomheten, har det også vært gjennomført skoleringer for alle ansatte. I september ble det gjennomført skoling og teambuilding for alle ansatte i Triora i Italia. Her ble det fokusert på hvordan vi kan tilrettelegge og måle sosiale endringsprosesser, arbeidsmiljø og etablering av AMU og tillitsmannsapparat.

## Prosjekter:

### New Page Camp

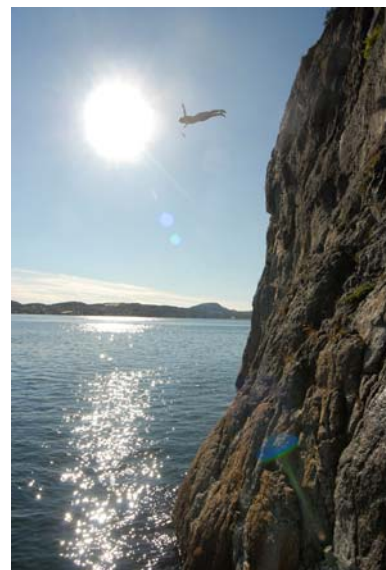
Er et ferie- og fritidstilbud for utsatt ungdom. Prosjektideen er å etablere ulike "camper" hvor ansatte i New Page bor sammen med ungdommene for å skape gode opplevelser og styrke relasjonene som er nødvendig i det krevende endringsarbeidet. Vår erfaring er at mange av de ungdommene vi jobber med i liten grad har mulighet til å oppleve ferieturer med sin familie. En viktig forklaring til dette er svak økonomi, men også familiers evne og motivasjon til å prioritere dette. Ferieperioder er ofte en kritisk fase fordi ferie i stor grad er fravær av den struktur som skole eller annet dagtilbud gir de unge. Vi ønsker å tilby alternativer til livet på gaten ved å iverksette tiltak som kan gi positive opplevelser.

I 2007 gjennomførte alle stammene 3-4-dagers påsketurer. Sommeren hadde vi en 7 dagers felles New Page sommerleir på Dale utenfor Sandnes. Sommerleiren ble gjennomført i perioden fra 25. juni til 1. juli. Nærmere 100 ungdommer og voksne deltok. Det er laget en egen DVD fra sommerleiren. I tillegg disse turene ble det gjennom hele året gjennomført en rekke mindre turer og arrangert ukentlige fellesaktiviteter for ungdommene.

### New Page Work

Prosjektet har som mål å hjelpe ungdom inn i arbeidslivet. Ved god tilrettelegging, motivasjon av både den unge og arbeidsgiver og tett oppfølging, er formålet med prosjektet å skaffe ungdommene arbeidserfaring gjennom en deltidsjobb.

I 2007 har det deltatt totalt 12 Bergensungdommer i Work prosjektet og 9 ungdommer i Oslo. Foruten å ha jobbet i egne tiltak som åpen hall, sommerleir og fellesaktiviteter har ungdommer jobbet innen



Luftig svev under sommerleiren på Dale.

barnehage, matbutikk, hotellbransjen, butikkmedarbeider, lakkeringsfirma, tatoo-verksted, stillas firma og gatekjøkken.

Prosjektet ledes av prosjektleder i deltidsstilling. Videre er det flere stifinnere som har deloppgaver i prosjektet. Helt avgjørende for vår suksess er prosjektleders/stifinners tette oppfølging av ungdommene og deres arbeidsgivere.

## CrossWorker

New Page har som mål å kunne bruke New Page ungdommer som en ressurs i vårt forebyggende arbeid.

I samarbeid med Rusmideletatens Kompetansesenter i Oslo gjennomførte vi i 2006/2007 en pilot utdanning for 12 utvalgte New Page ungdommer. Crossworker er en del av et utviklingsprosjekt i EU. Målet med prosjektet var å komme frem til et utdanningsprogram rettet mot unge som selv har opplevd vanskeligheter i livet, og som gjennom egne erfaringer ønsker å arbeide frivillig med andre utsatte ungdom.

I 2007 gjennomførte 6 ungdommer CW kurset med godkjent eksamen. Vi har arrangert 2 helgesamlinger, deltatt på nasjonalt erfaringsseminar i Oslo og internasjonalt erfaringsseminar i London. Prosjektet ble avsluttet til sommeren 2007. Erfaringene er oppsummert i en egen rapport. Av de ungdommene som har deltatt på CW kurset jobbet 7 av dem som juniorledere i 2007.

## Brasil

I samarbeid med en barneverntjeneste og Bufetat gjennomførte vi våren 2007 en tre måneders tur til Brasil. Tilbudet er spesielt beregnet på ungdom som har behov for å bryte ut av uheldige miljøer. Ved å reise til et land og en kultur som på mange måter er som en motpol til vårt eget samfunn, vil ungdommene få mulighet til å reflektere over egne valg og sin egen rolle. Ungdommene gjennomgår en lang rekke aktiviteter, turer og trening under oppholdet. Bygger seg opp psykisk og fysisk. Målet er å få nødvendig avstand til sitt liv i Norge samtidig som man prøver å få ungdommene i en tilstand hvor de får mer kontakt med sine egne følelser og krefter til å endre sitt liv i en mer positiv retning.

## Innsamlingsaksjoner

New Page er en bevegelse preget av kultur for frivillighet. I 2007 fikk vi i stand et samarbeidsprosjekt med Senterforeningen i Bergensregionen hvor ansatte holdt en info stand på alle kjøpesentrene med salg av gavebrev. I tillegg har vi hatt mindre innsamlingsaksjoner til støtte for vårt eget arbeid blant fattige barn på landsbygden i Litauen og til barnehjemmet "Bring Children from Streets" i Uganda.

## Omdømme/media

Også 2007 har vært et godt år med tanke på dekning av vår virksomhet i lokale og nasjonale medier. Vi har hatt flere og større artikler i Dagbladet, Bergens Tidende, Bergensavisen og Stavanger Aftenblad for å nevne de største dagsavisene. Videre har New Page vært omtalt og presentert i en rekke lokalaviser og fagtidsskrifter. New Page Nyhetsbrev med 2 utgaver distribueres til samarbeidspartnere og øvrige interesserte.

## Foredrag og presentasjoner

Foredragsvirksomheten har vært svært omfattende og vi har vært representert ved en rekke viktige seminarer og konferanser innen det forbyggende feltet. Høvding Marco Elsafadi har blitt en svært etterspurt foredragsholder, sammen med Forteller Stig Omland og Stifinner Frederik Gnatt holdt de opp i mot 400 foredrag for skoler, foreldre og ulike interesse organisasjoner over hele landet.

## Støttespillere

Støttespillerne våre består av en rekke flotte organisasjoner og enkeltpersoner. De viktigste støttespillerne i 2007 var:

- Statens Barne-, ungdoms- og familieetat (BUFETAT)
- De kommunale barneverntjenestene i Bergen, Oslo og Stavanger
- Bergen kommune ved Byrådsavdeling for Helse og Omsorg og Ruspolitisk råd
- Oslo kommune ved Rusmiddelstatens kompetanse-senter
- Barne- og likestillingsdepartementet
- Framo AS ved Trond Mohn
- Sparebanken Vest
- Antirasistisk senter
- Norske Kvinners sanitetsforening
- Rådet for psykisk helse

## TAKK!

**Det er grunn til å rette en særskilt takk til våre fantastiske støttespillere:**

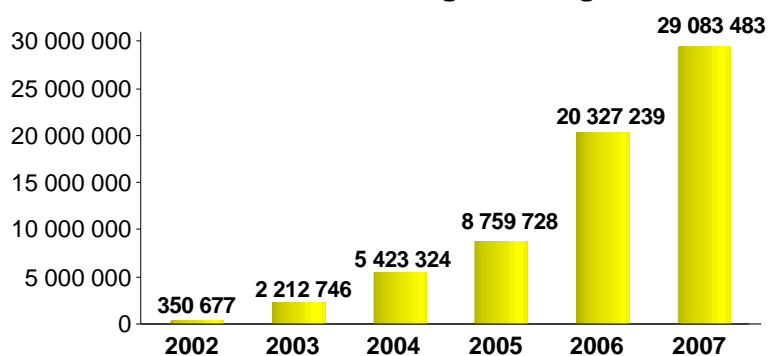
Tusen takk for den tillit dere viser oss både gjennom uvurderlige økonomiske bidrag, og ulike gode innspill og råd dere kommer med.

Aller mest vil vi likevel takke for den entusiasme, og det engasjement dere gang etter gang utviser overfor vår virksomhet!

## Økonomi

Omsetningen i New Page har fortsatt å øke også i 2007. Veksten var på 43,1 % sammenlignet med 2006. Det er forventet mer moderat vekst i 2008.

### Omsetningsutvikling



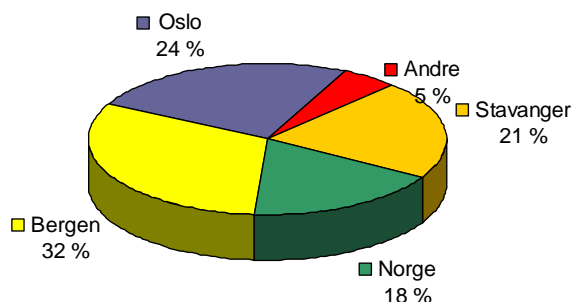
Likviditeten er fortsatt noe stram i organisasjonen. Inngått fakturaordning og oppfølging av disse med SGFinans har fungert godt. I tillegg er det gjort betydelige forbedringer med hensyn til interne rutiner knyttet til økonomi i organisasjonen.

Regnskapet for 2007 er ført av EDB & Regnskapsservice AS i Bergen. Regnskapet revideres av Revisorgruppen Bergen, ved statsautorisert revisor Øistein Istad.

Styret anser at regnskapet for 2007 gir et korrekt bilde av stiftelsens økonomiske situasjon ved årsskiftet. De lokale stammenes regnskaper er konsolidert inn i stiftelsens regnskaper. Styret anser at de regnskapsmessige rutinene fungerer tilfredsstillende og at hovedfokus fortsatt bør være inntektsbringende tiltak kombinert med fortsatt tett økonomisk styring og kontroll.

Styret anser at det er forsvarlig med videre drift av virksomheten.

### Omsetning pr stamme



## Miljø

Arbeidsmiljøet i New Page er preget av et godt samhold. Stiftelsens virksomhet påvirker ikke det ytre miljø, men retter all sin kraft inn på å forbedre det indre miljø hos alle ungdommene vi er i kontakt med. Det har ikke vært ulykker eller alvorlige skader blant stiftelsens ansatte eller ungdommene i året som gikk, og sykefraværet var helt marginalt. Stiftelsen tilstreber en god balanse mellom kjønnene og forskjellsbehandling grunnet kjønn, religion eller etnisitet skal ikke forekomme. Det er valgt verneombud og tillitsmann i alle stammene hvor Veiviser Daniel Getz er valgt som hovedverneombud og Stifinner Espen Andresen er valgt til hovedtillitsmann i New Page. Det er gjennomført HMS opplæring av alle ledere, verneombud og tillitsmenn i organisasjonen. Det er etablert AMU hvor det er avholdt ett møte.

Oslo, 18. juni 2008.

---

Olaf Thommessen  
Styreleder

---

Åge Damsgaard  
Styremedlem

---

Tove Tvedt Skarstein  
Styremedlem